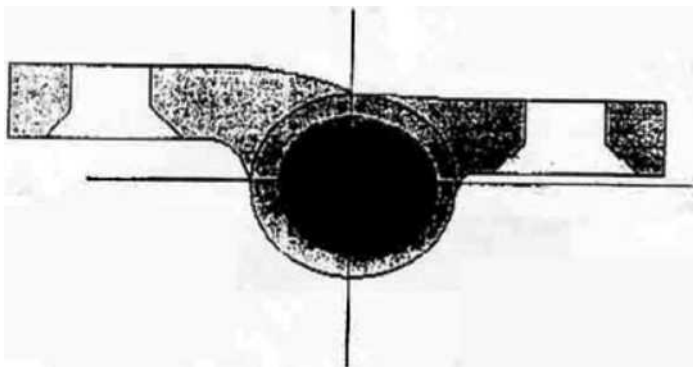


Внимательно прочитайте инструкцию по монтажу двери. Особое внимание обратите на установку и регулировку петель.



Рекомендуемое положение эксцентрика. Вид сверху.

Инструкция по монтажу двери рентгенозащитной.

1. Аккуратно распакуйте изделие, уложите дверь в горизонтальном положении на подложки, ушами в низ петлями вверх (см. рис. 1).

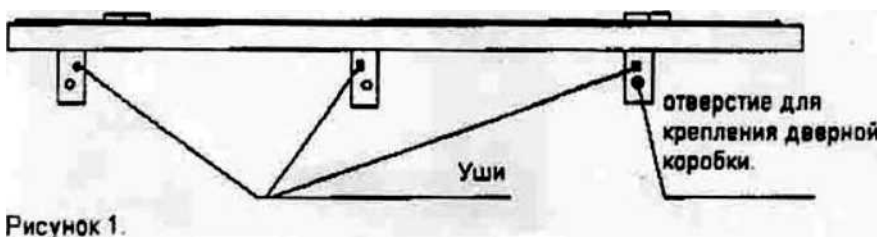


Рисунок 1.

2. Полностью отверните петли от дверной коробки и двери, выкрутив винты М8. Уберите петли и винты в коробочку с ручками и ключами.
 3. Снимите дверное полотно и отставьте к стене, вертикально на мягкие подложки 4. Важно! Дверную коробку, освободив от петель и дверного полотна, вставьте в проем на уровень чистого пола (см. рис. 3/А), заподлицо с плоскостью стены (см. рис.2)
-
12. Закрепите верхнее и нижнее ухо анкерами к проему. Далее проверьте притвор. Если притвор в середине не прилегает плотно, то надавите на стойку изнутри и закрепите среднее ухо. Если середина прилегает, а сверху и внизу нет, то надо надавить внутрь и также закрепить среднее ухо.
 13. Проверьте запираение замка. Замок должен легко без помех закрываться. Если замок туго закрывается, расточите пазы напильником.

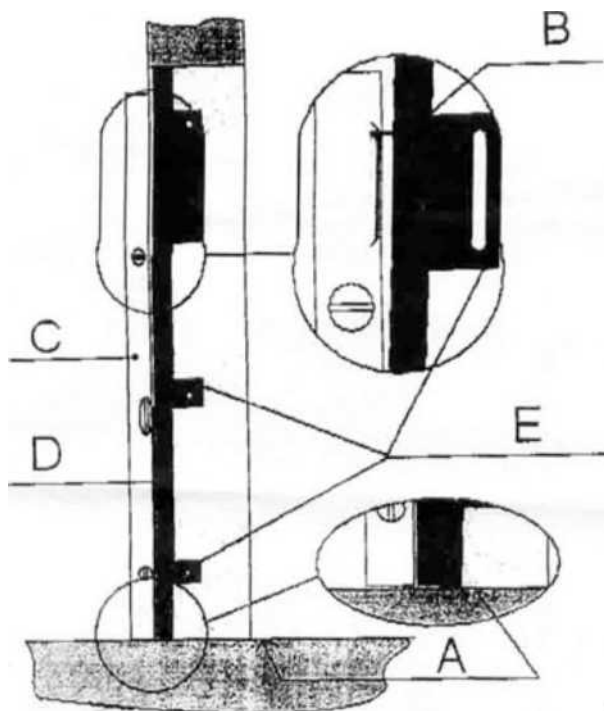


Рисунок 3.

А. уровень чистого пола; В. Зазор между уровнем и дверной коробкой; С. Уровень; D дверная коробка; Е. уши, с отверстиями для анкеров.

В помещении, где полы отсутствуют (пол не подготовлен), необходимо установить метки уровня чистого пола, и по этим меткам вывесить дверную коробку (см. рис. 4/А).

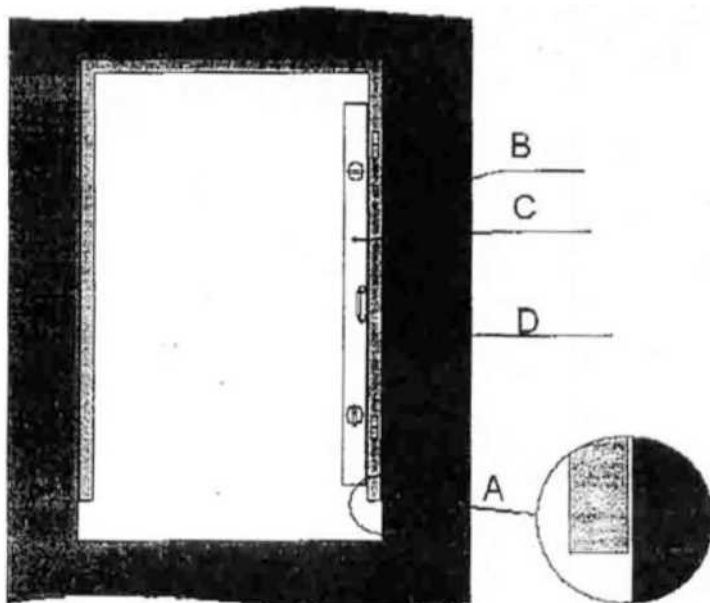


Рисунок 4.

А. метки уровня чистого пола; В. Стойка дверной коробки со стороны петель (несущая). С. Уровень, D. дверной проем. .

- 5 Далее приложите уровень С к несущей стойке дверной коробки В (см. рис 4). Стойку необходимо установить в уровень. Также приставьте уровень к той же стойке как показано на рисунке 3. Установив стойку в уровень, отклоните верхнюю часть коробки на 3-5 мм. (см. рис. 3/В).
6. Закрепите несущую стойку дверной коробки анкерами к стене (см. рис.2). Закрепив все три уха.

Примечание, * после того как стойка будет закреплена, приложите уровень как показано на рисунке 4. Стойка в середине не должна выпирать или быть вогнутой. Если стойка вогнута, необходимо подложить под среднее ухо подложку, чтобы выпрямить стойку. Если середина выпирает, то с долбить часть проема, где она упирается.

7. Приверните петли на свои места к дверной коробке. Установите дверное полотно на свое место и приверните петли. Приверните ручки к дверному полотну
8. При закрытой двери установите зазор петли Н (см. конструкция петли далее кп.) на 0,5-1,0 мм. вращая регулировочный винт А. Далее вращая отверткой эксцентрик С (см. кп.) через отверстие Е (см. кп.) отрегулируйте зазор между дверной коробкой и полотном (см. рис.5/А).
9. Установив ровный зазор (рис. 5/А), засверлите эксцентрики сверлом 2,9 мм через отверстие G (см. кп.), как показано в конструкции петли G2. Затем вбейте в отверстие G2 обыкновенный гвоздь прилагаемый в комплекте, и откусите клещами лишнее. Торчащий из петли кончик расклепать.
10. При закрытой двери, свободную стойку дверной коробки Е, установите так чтобы выровнять зазоры В и С (см. рис. 5).
11. Притвор D (см рис. 5) с верху и с низу должен плотно прилегать к дверной коробке.

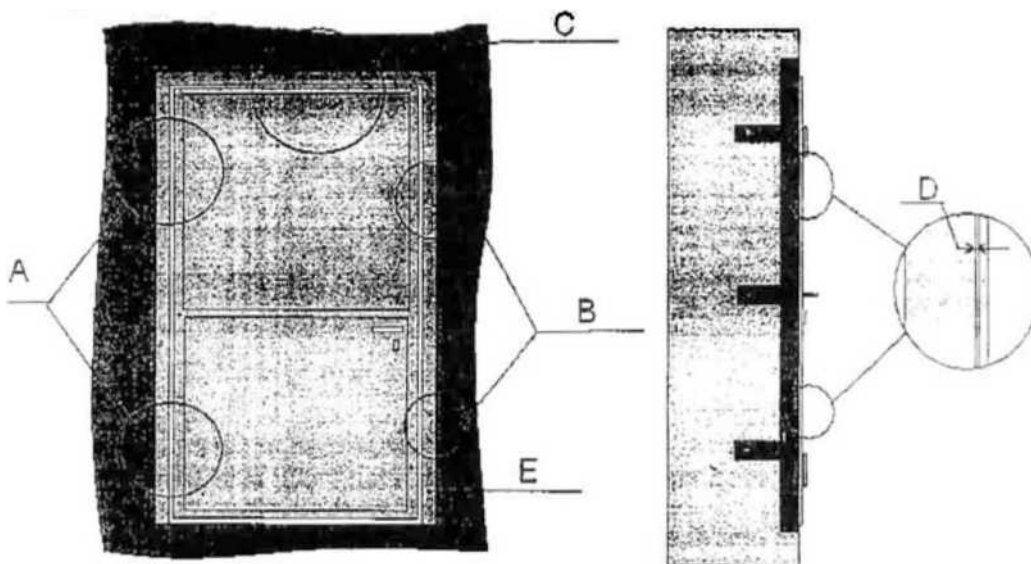


Рисунок 5.

А. зазор между дверной коробкой и дверным полотном со стороны петель; В. зазор со стороны замка; С. Верхний зазор; Е. свободная стойка дверной коробки ; D. прилегающее полотно при закрытой двери (притвор). Зазоры А. и В. должны быть одинаковы.