

OMRON

E4 Tens

РУКОВОДСТВО ПО ЭКСПЛУАТАЦИИ

Электронного
массажера для
стимуляции
нервных
окончаний
электрическими
импульсами с низкой
частотой следования

OMRON E4 Tens



ВНИМАНИЕ:

Пожалуйста, внимательно прочитайте это Руководство, прежде чем начать эксплуатацию прибора, чтобы правильно использовать все его возможности. Прочитав это Руководство, обязательно сохраните его.

При покупке требуйте правильного заполнения гарантийного талона, находящегося в середине настоящего Руководства по эксплуатации!

Благодарим Вас за покупку!

A Good Sense of Health

Содержание

Меры предосторожности	3
Описание прибора	5
Органы управления	5
Как правильно выполнять лечебные процедуры	7
Программы	7
Установки	8
Подготовка к работе	9
Установка элементов питания	9
Первое использование прибора	10
Наложение электродных пластин	11
Работа с прибором	12
Программы лечебных процедур	12
Установки	13
Окончание стимуляции и уход за прибором	14
Хранение прибора	16
Обнаружение неисправностей и обслуживание прибора	17
Обслуживание прибора	18
Замена элементов питания	18
Технические данные	18
Адреса региональных торговых представительств и центров технического обслуживания OMRON в России	20
Гарантийный талон	между 12 и 13

Компания OMRON ведет свою историю с 1933 года. Сегодня она входит в десятку крупнейших японских фирм и насчитывает около 100 подразделений по всему миру.

Медицинские приборы OMRON:

- определители жировых отложений;
- шагомеры;
- массажеры;
- термометры;
- тонометры для домашнего контроля артериального давления;
- ингаляторы для лечения бронхиальной астмы.

Введение



Электронный массажер Omron E4 Tens предназначен для снятия боли и ощущений усталости в Ваших мышцах. Он позволяет проводить лечебные процедуры на различных частях тела, таких как плечи, колени, ступни ног, икры, нижняя часть спины.

Меры предосторожности

Общая информация

- Не давайте прибор детям и немощным людям.
- Не применяйте электродные пластины длительного пользования для других людей.
- Не пользуйтесь прибором при следующих обстоятельствах:
 - при наличии в теле медицинских имплантантов, например, электрокардиостимулятора;
 - одновременно с другими медицинскими приборами, например, респираторами и электрокардиографами;
 - в случаях, когда Ваш лечащий врач считает, что низкочастотная электротерапия Вам противопоказана;
 - за рулем автомобиля;
 - во время сна.

Перед использованием прибором необходима консультация врача в следующих случаях:

- при острых, контагиозных и инфекционных заболеваниях;
- при злокачественных опухолях;
- во время беременности и менструаций;
- при сердечно-сосудистых заболеваниях и ненормальном артериальном давлении;
- при наличии варикозного расширения;
- при повышенной температуре;
- во время выполнения медицинских процедур, особенно тех, при которых возникает ощущение дискомфорта.

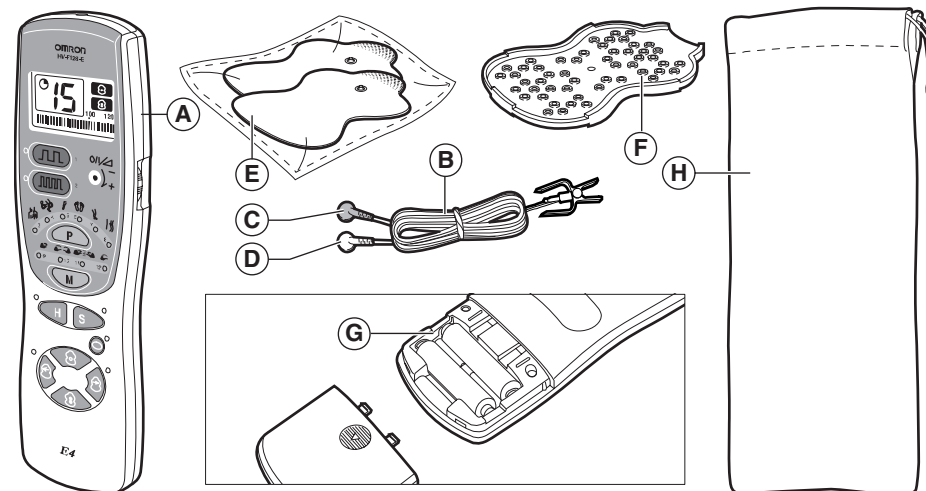
Начальные советы пользователю:

- при использовании данного прибора не накладывайте на поверхность кожи каких-либо мазей;
- не располагайте электроды длительного пользования в области сердца, на шее, на голове, вокруг рта;
- не накладывайте электроды на поврежденные участки кожи;
- продолжительность процедуры не должна превышать 30 мин. для одного участка тела.

Меры предосторожности:

- не роняйте массажер;
- чтобы избежать повреждений адгезионных поверхностей электродов, накладывайте их только на кожу или устанавливайте в держатель;
- не пользуйтесь массажером в сауне, в ванне или под душем;
- при процедурах сотовые телефоны не должны находиться ближе 5 м до прибора.

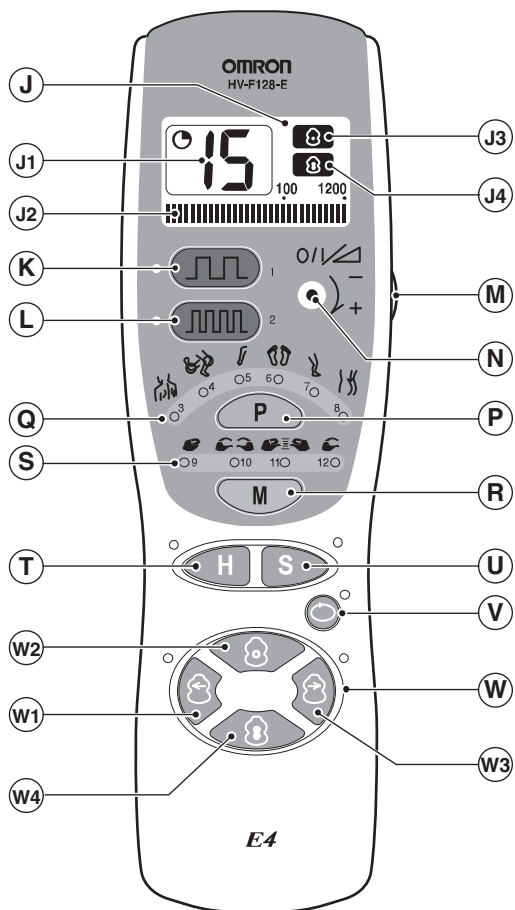
Описание прибора



- A — электронный блок
- B — электродный шнур с безопасным штеккером
- C — красный коннектор
- D — белый коннектор
- E — электроды длительного пользования
- F — держатель электродов длительного пользования
- G — батарейный отсек
- H — мягкий тканевый чехол

Органы управления

- J — дисплей
- J1 — минуты (время, оставшееся до конца процедуры)
- J2 — мерцающий указатель частоты
- J3 — индикация точечного воздействия
- J4 — индикация широкой области воздействия
- K — кнопка низкой частоты при процедурах для снятия напряжения в мышцах
- L — кнопка высокой частоты при процедурах для снятия острой боли



M — ручка двойного назначения: для включения и выключения прибора и регулировки интенсивности

N — индикатор включения интенсивности от 0 до 10

P — кнопка выбора режима воздействия (плечо, локтевой сустав, коленный сустав, рука, стопа, нога, спина)

Q — индикатор режима воздействия

R — кнопка выбора метода массажа (постукивание, разминание, толчки, растирание)

S — индикатор метода массажа

T — кнопка усиления для выбора режима постепенного возрастания интенсивности

U — кнопка смягчения для выбора режима мягкой стимуляции

V — кнопка повтора для выбора режима повторения

W — области воздействия:

W1 — на левый (красный) электрод длительного пользования

W2 — точечное импульсное воздействие

W3 — на правый (белый) электрод длительного пользования

W4 — импульсное воздействие на широкую область

Как правильно выполнять лечебные процедуры

Программы

В Вашем распоряжении имеется 12 программ лечебных процедур (см. таблицу). Каждая программа рассчитана на длительность 15 минут.

Симптомы	Программа	Действие
Напряжение мышц, онемение		Различные комбинации вибраций низкой частоты. Программа эффективна при длительном воздействии
Острая боль		Вибрации высокой частоты, быстро облегчающие острую боль
Напряжение плечевых мышц		Различные виды вибраций, способствующие лучшей циркуляции крови и снимающие усталость
Острая боль в локте или колене		Вибрации высокой частоты, быстро снимающие болевые ощущения
Ощущение усталости руки		Вибрации различных видов, улучшающие циркуляцию крови
Отеки и усталость ступней		Вибрации различных видов, улучшающие циркуляцию крови и тканевой жидкости в ступнях
Отеки и усталость в икрах		Вибрации различных видов, улучшающие циркуляцию крови и тканевой жидкости в ногах
Боль в спине, напряжение части спины		Низкочастотные вибрации, улучшающие циркуляцию крови и снимающие боль (невралгию)
Различные симптомы		Предпочитаемый Вами метод массажа (постукивание, разминание, толчки, растирание), снимающий напряжение, боль и усталость

Установки

Прибор имеет ряд различных установок для выбора предпочитаемых Вами процедур массажа. Вы можете установить комбинацию из нескольких процедур перед началом массажа или изменить вид процедуры в ходе массажа в любой момент времени.

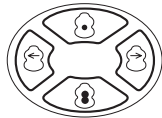
Режимы усиления и смягчения

Вы можете выбрать либо режим усиления либо режим смягчения. Режим усиления обеспечивает постепенное усиление стимулирующего воздействия и эффективно снимает напряжение в мышцах. Режим смягчения исключает ощущение раздражения и снимает напряжение более комфортно.



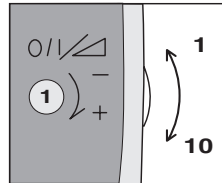
Массируемые поверхности

Прибор может проводить стимуляцию как отдельных точек на поверхности тела, так и широких областей.



Интенсивность

Интенсивность массажа можно задать поворотом регулятора двойного назначения.



Повтор

Вы можете повторить предпочитаемую Вами процедуру стимуляции. Если кнопка повтора активирована, прибор повторит последнюю часть выбранной Вами программы. Если кнопка повтора выключена, прибор продолжит установленную программу.



Подготовка к работе.

Установка элементов питания

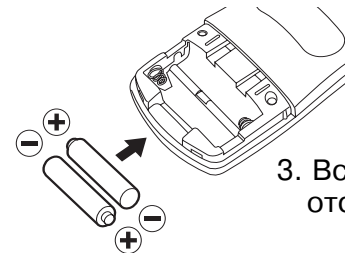


регулятор
выключен

щелчок

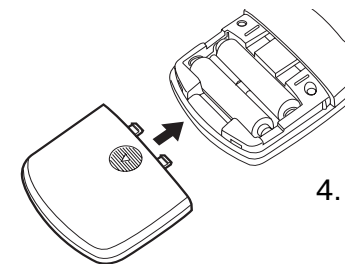
1. Поверните регулятор в положение "выключено" (OFF)

2. Снимите крышку батарейного отсека.



3. Вставьте 2 элемента питания в батарейный отсек, соблюдая полярность.

Внимание! Используйте 2 одинаковых элемента питания!

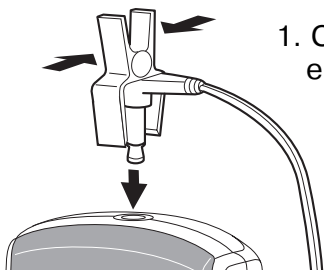


4. Закройте крышку батарейного отсека.

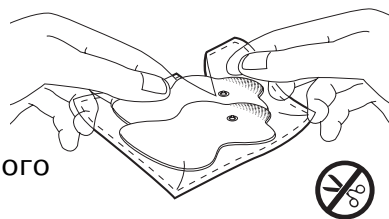
Первое использование прибора

Внимание!

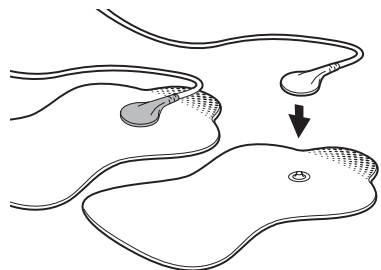
Убедитесь, что прибор выключен и элементы питания установлены правильно!



1. Сожмите лепестки штеккера и подключите его к аппаратному блоку.



2. Извлеките электроды длительного пользования из упаковки.



3. Подключите шнур к электродным пластинам.



4. Снимите пластиковую пленку с пластин и наложите пластины непосредственно на кожу Вашего тела.

Внимание!

Не повредите адгезионную поверхность электродных пластин!

Наложение электродных пластин

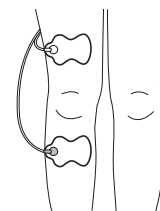
Внимание!

Пользуйтесь всегда только чистыми пластинами.

Не перегибайте пластины.

Избегайте прикасания пластин к металлическим предметам, таким, как пряжка ремня, цепочка и т. д.

- Накладывайте пластины на оба плеча так, чтобы позвоночник оказался в центре между пластинами.



- Располагайте пластины на обеих сторонах сустава, в котором вы чувствуете боль.

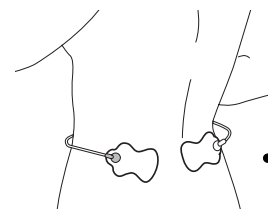
- Накладывайте пластины на руку, в которой Вы ощущаете боль.



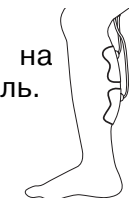
- Прикладывайте одну пластину к подошве ноги, в которой Вы ощущаете холод, а другую пластину к икре.

Внимание! Не накладывайте обе пластины одновременно на подошвы обеих ног!

- Накладывайте обе пластины на икру, в которой Вы чувствуете боль.



- Накладывайте пластины на нижнюю часть спины, чтобы позвоночник оказался в центре.

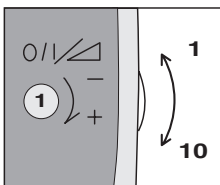


Работа с прибором

Внимание!

Убедитесь, что соединения всех компонентов прибора выполнены правильно и электроды наложены на ту область тела, которую Вы хотите массировать!

Не тяните за шнур электродов во время массажа!



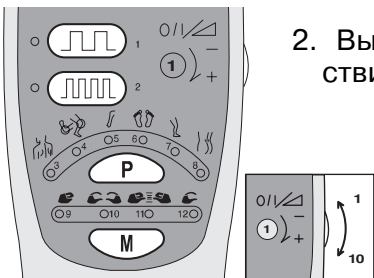
Примечание:

при необходимости установите требуемую интенсивность в диапазоне 1–10 регулятором интенсивности.

Программа лечебных процедур.



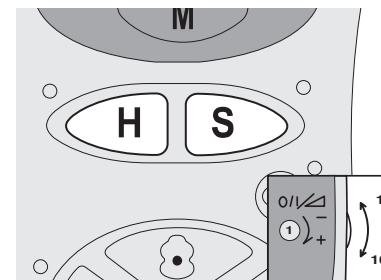
1. Поверните регулятор в положение 1.



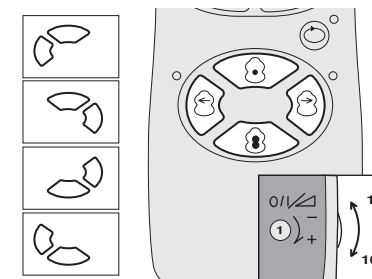
2. Выберите 1 из 12 программ в соответствии с Вашими симптомами.

Установки

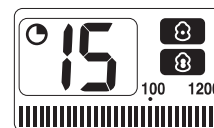
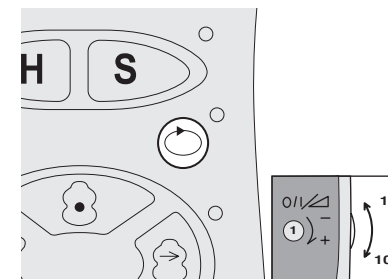
1. Выберите режим усиления или смягчения. Для установки режима усиления нажмите на кнопку H и удерживайте ее 3 сек.



2. Выберите режим массажа точки или широкой области воздействия.



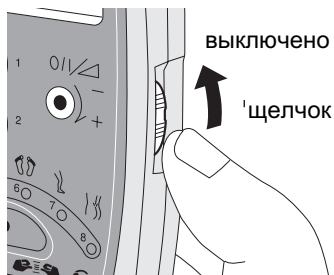
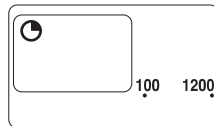
3. Нажмите кнопку повтора, чтобы начать выполнение предыдущей программы.



Процедура длится 15 мин.

Окончание стимуляции и уход за прибором

Через 15 мин. массаж прекратится автоматически.



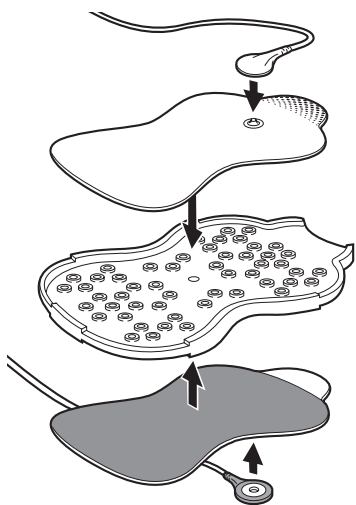
1. Если необходимо, остановите выполнение программы вручную.

Внимание!

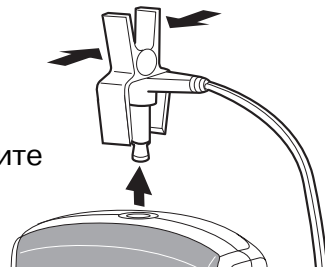
Такая необходимость возникает в случаях:

- если Вы хотите изменить программу;
- если Вы хотите передвинуть пластины;
- если Вы ощущаете дискомфорт в теле или на коже;
- если массажер работает неправильно, или Вы ощущаете дискомфорт.

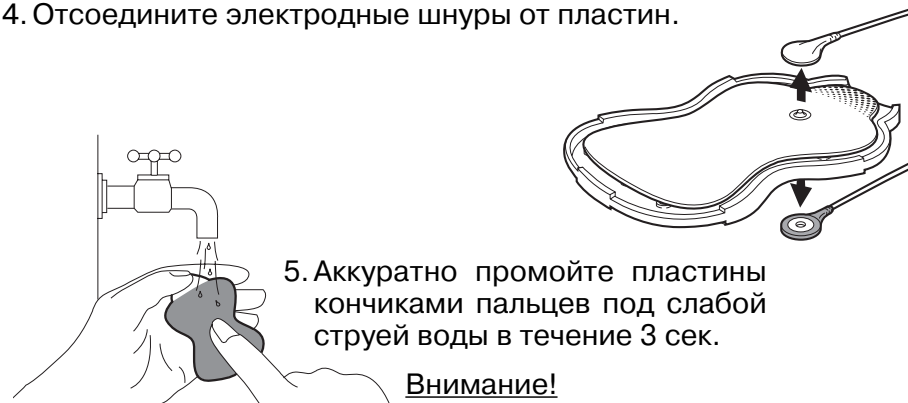
2. После окончания стимуляции снимите с тела электродные пластины и уложите их в держатель.



3. Сожмите лепестки штеккера и отключите его от аппаратного блока.



4. Отсоедините электродные шнуры от пластин.



5. Аккуратно промойте пластины кончиками пальцев под слабой струей воды в течение 3 сек.

Внимание!

Не пользуйтесь горячей водой!

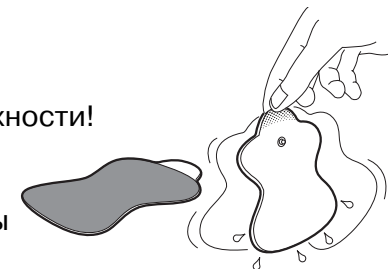
6. Просушите пластины.

Внимание!

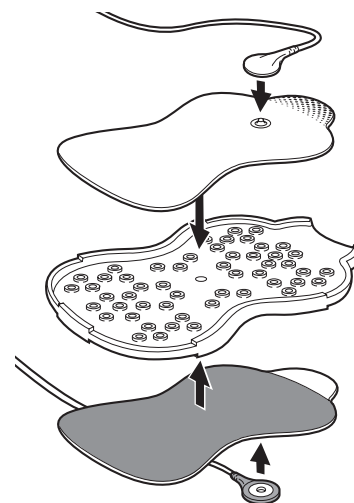
Не вытирайте адгезионные поверхности!

Сушите адгезионные поверхности только на воздухе!

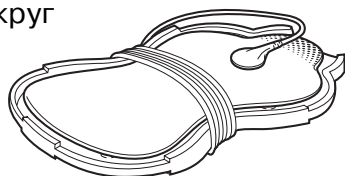
Во время сушки держите пластины адгезионной стороной вверх!



7. Подсоедините электродный шнур к пластинам и уложите пластины в держатель.



8. Обмотайте электродный шнур вокруг держателя.



9. Почистите прибор мягкой слегка увлажненной тканью.

Внимание!

Не мойте прибор и не пользуйтесь бензином, разбавителями красок и другими растворителями!

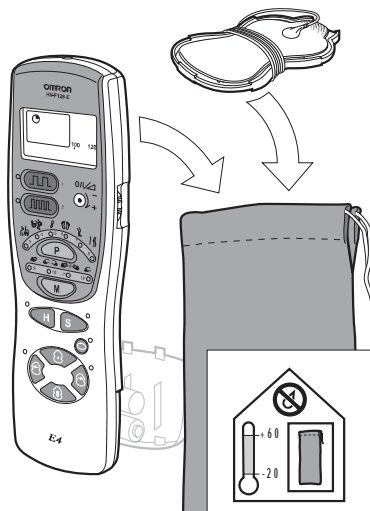


Хранение

- Вложите массажер и держатель пластин в мягкий чехол.
- Храните прибор в сухом закрытом месте при температуре от -20°C до 60°C .

Внимание!

Извлекайте элементы питания из прибора при длительном хранении (более 3-х месяцев)!



Обнаружение неисправностей и обслуживание прибора

Неисправность	Причины	Устранение
Прибор не включается	Неправильная полярность установки элементов питания	Установите элементы питания, соблюдая правильную полярность
Прибор выключается слишком быстро	Электродные пластины наложены неправильно	Наложите пластины на поверхность кожи правильно
Прибор выключается во время процедуры	Слабые или разряженные элементы питания	Установите 2 новых одинаковых элемента питания на 1,5 В типа AAA LR 03
	Процедура через 15 мин. закончилась и прибор выключился автоматически	Повторите процедуру или выключите прибор
	Неисправен электродный шнур	Замените электродный шнур
Наложить электродную пластину на кожу затруднительно	Не снята прозрачная пластиковая пленка	Снимите пленку с адгезионной поверхности электродной пластины
	Пластина наложена на кожу сразу после мытья	Просушите пластину
	Повреждена адгезионная поверхность пластины	Замените пластину
Адгезионные поверхности пластин слишком клейкие	Пластины использовались на потной поверхности тела	Поместите пластины на ночь в морозильную камеру
	Пластины промывались слишком долго и (или) слишком часто	
	Пластины хранились при слишком высокой температуре и влажности или под прямыми солнечными лучами	
Слабое ощущение стимуляции	Пластины установлены на тело неплотно	Прижмите пластины к телу плотнее
	Пластины перекрывают одна другую	Наложите пластины на тело без взаимного перекрытия
	Плохой контакт в месте подсоединения электродного шнура	Обеспечьте хорошее подсоединение электродного шнура
	Мала установленная интенсивность	Увеличьте интенсивность стимуляции поворотом ручки управления
Покраснение или раздражение кожи при стимуляции	Сухая или загрязненная поверхность пластин	Промойте адгезионные поверхности пластин в течение 3-х сек. кончиками пальцев под слабой струей воды
	Повреждение адгезионных поверхностей пластин	Замените пластины

Обслуживание прибора

- Не пытайтесь ремонтировать прибор самостоятельно. При обнаружении дефектов обращайтесь в сервисную службу "OMRON" (адреса в конце Руководства, стр. 20).

Замена элементов питания

- Извлеките элементы питания из батарейного отсека и вставьте 2 новых одинаковых элемента, соблюдая полярность.

Внимание!

Утилизация элементов питания и массажера Omron E4 Tens должна производиться в соответствии с установленными национальными правилами утилизации электронной техники!



Технические данные

Электромассажер OMRON E4 отвечает требованиям Директивы ЕС93/42/ЕЕС.

Наименование продукта	Электронный массажер
Модель	Omron E4
Источник питания	2 щелочных элемента питания на 1,5 В типа AAA LR03
Генерируемые частоты	1–1200 Гц
Потребляемый ток	85 мА
Температура и влажность при работе	10–40°C; 30–85% (отн. влажность)
Температура и влажность при хранении	– 20 + 60°C; 10–95% (отн. влажность)
Габариты электронного блока, (ширина/длина/высота)	не более 60 x 199 x 21 мм
Вес (включая элементы питания)	155 г.
Комплект поставки	электронный блок, электродный шнур, комплект электродных пластин длительного пользования, держатель электродных пластин, элементы питания (2 шт. 1,5В/AAA R03), мягкий тканевый чехол, руководство по эксплуатации

Срок службы:

— электронного блока	7 лет
— электродных пластин (при правильной эксплуатации)	6 мес.
— элементов питания	устанавливает производитель элементов питания

Технические данные могут быть изменены без предварительного уведомления потребителей.

Прибор соответствует всем требованиям безопасности, предусмотренным законодательством РФ.

— МИНИСТЕРСТВО ЗДРАВООХРАНЕНИЯ РФ:

Регистрационное удостоверение: МЗ РФ № 2004/336 от 19.04.04 г.

— ГОССТАНДАРТ РФ:

Орган по сертификации средств информатизации, приборостроения, медицинской техники и электрооборудования (ОС «Сертиформ ВНИИНМАШ») Сертификат соответствия: № РОСС JP.ME20. № A02100 от 26.04.04 г. на партию. Соответствуют требованиям: ГОСТ Р 50444-92 (р. 3, 4), ГОСТ Р 50267.0-92 (МЭК 601-1-88), ГОСТ Р 51318.14.1-99 (СИСПР 14.1-93), ГОСТ Р 50267.0.2-95 (МЭК 601-1-2-93).

**АДРЕСА РЕГИОНАЛЬНЫХ ТОРГОВЫХ ПРЕДСТАВИТЕЛЬСТВ
И ЦЕНТРОВ ТЕХНИЧЕСКОГО ОБСЛУЖИВАНИЯ
OMRON HEALTHCARE В РОССИИ**

1. **Официальным представителем OMRON Healthcare в России является ЗАО «КомплектСервис», 127006, Москва, Воротниковский пер., д. 7, стр. 3 (район м. «Маяковская»), тел.: (095) 299-40-64, 209-37-31, 209-92-39, e-mail: omron@dol.ru, www.omron-med.ru.**
Часы работы торгового центра и отдела технического обслуживания OMRON: с 10.00 до 18.00 (без перерыва на обед), кроме субботы, воскресенья и праздничных дней.

Схема расположения офиса





Изготовитель:

OMRON Matsusaka Co., Ltd., Japan (ОМРОН Матсусака Ко., Лтд., Япония),
1855-370, Kubo-cho, Matsusaka-city, Mie-prefecture, 515-8503, Japan
(1855-370, Кубо-чо, Матсусака-сити, Мие-префектура, 515-8503, Япония)

Представитель в Европе:

OMRON Healthcare Europe B.V. (ОМРОН Хэлскэа Европа Б.В.),
Kruisweg 577 NL-2132 NA, Hoofddorp, Netherlands
(Крузвег 577, НЛ-2132, Хуфдорп, Нидерланды)



Зарегистрированная торговая марка
ЗАО «КомплектСервис»

**Официальным представителем фирмы
OMRON MATSUSACA CO., LTD. (Япония)**

**по распространению медицинской бытовой техники на территории
России является ЗАО «КомплектСервис».**

По всем вопросам реализации, закупок и сервиса обращайтесь по адресу:

127006, г. Москва, Воротниковский пер., д. 7, стр. 3 (см. стр. 14)

Тел./факс: 299-40-64, 209-37-31, 209-92-39

www.omron-med.ru, e-mail: omron@dol.ru